



Huissier

Mode opératoire Passage aux Prélèvements SEPA

Décembre 2013



s.a.s **SOFT OUEST**
44 Rue des Trois Moulins
B.P. 4
44450 ST JULIEN DE CONCELLES
☎ 02 40 52 23 17
📠 02 40 52 18 94

Sommaire

1.	Généralités	3
2.	Préparation à la bascule vers la norme SEPA	4
2.1.	Virements :	4
2.2.	Prélèvements :.....	4
2.3.	Paramétrage des banques	6

1. Généralités

Dans le cadre de la nouvelle législation européenne sur les échanges bancaires, la norme SEPA (« **Single Euro Payment Area** ») est progressivement mise en place pour les virements et prélèvements que vous déclenchez.

Conformément à l'article 19 de l'Ordonnance 2009-866, relatif à la continuité des mandats de prélèvements, les consentements donnés au titre des prélèvements nationaux, signés par vos débiteurs ou vos clients, demeurent valables pour les prélèvements SEPA.

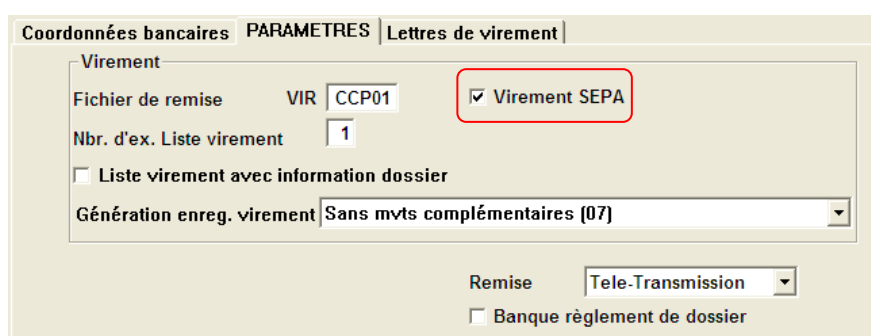
Toutefois certaines actions sont nécessaires et indispensables pour préparer le passage à la norme SEPA, tant pour les virements que pour les prélèvements.

Attention : Vous devez obligatoirement avoir installé la version 8.2 pour pouvoir activer la norme SEPA.

2. Préparation à la bascule vers la norme SEPA

2.1. Virements :

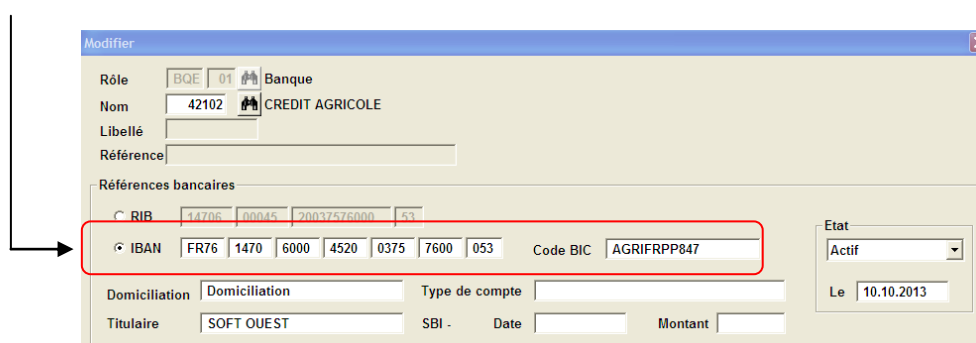
- Vérifier auprès de votre (vos) banque (s) que les virements à la norme SEPA sont acceptés (inutile de vérifier pour la CDC).
- Pour les virements effectués via l'ADEC, tout est déjà au format SEPA (version 8.2).
- Pour les virements effectués directement via les services des banques, cochez la case « **Virement SEPA** » dans les paramètres de la banque.



- Vous êtes prêts à effectuer vos virements à la norme SEPA

2.2. Prélèvements :

- **Obtenir son Identifiant Créancier SEPA (ICS)**, en remplacement du Numéro National d'Émetteur (NNE) par l'intermédiaire de la banque concernée (banque du compte affecté).
- **Signer avec la banque une convention d'émission** de prélèvements SEPA « Core » (Contrat EBICS).
- **Vérifier que vous possédez les coordonnées bancaires** de vos clients/débiteurs sous forme IBAN-BIC et mettre à jour celles-ci si besoin.



- **Compléter**, si nécessaire (une référence avec date et n° de partie, a été générée en automatique par programme) pour chaque contrat de prélèvement existant, la **Référence Unique de Mandat (RUM)** et renseigner la date de signature dans la zone « Mandat » du prélèvement.

La RUM doit comporter au maximum 35 caractères, sans blanc ni caractère accentué

- **Informer vos clients ou débiteurs de la migration au plus tard 14 jours avant le premier prélèvement SEPA** en indiquant votre code ICS et la RUM (Référence Unique du Mandat) avec sa date de signature.

À cet effet nous avons créé un modèle de courrier (référence document « PRL », à importer de la bibliothèque Standard et à personnaliser (renseigner code ICS, ...).

Données de base - Bibliothèque - Intégration de Texte

A partir de la bibliothèque « STD » rechercher le code « PRL » et cliquer sur le bouton « Intégrer »

Code	Identification	Net clé	Procédure	Type p.
PHR	PU DE SIGNIFICATION A PARQUET H	PU SIG.PARQUET	MODALITE	09
PHB	PU DE SIGNIFICATION L'ETD TRAVAIL P	PU SIG.ETD TRAV.	MODALITE	09
PHI	PU DE SIGNIFICATION ETUDE (PHYSIQUE)HUISSIER	PU SIG.ETUDE PHV.	MODALITE	09
PHL	PU DE SIGNIFICATION DOMICILE @	PU SIG.@	MODALITE	09
PLJ	PU DE SIGNIFICATION @ PERSONNE @	PU SIG.PERS.@	MODALITE	09
PHN	PU DE SIGNIFICATION ETUDE (PERS.MORALE)	PU SIG.ETUDE MORAL	MODALITE	09
PIP	MODALITES REMISE DE L'ACTE PARQUET	MODALITES REMISE	PARQUET	09
PHR	PU ARTICLE 659 DU CPC	PU RECHERC 659	MODALITE	09
PHS	PU DE SIGNIFICATION SANS MOTIF DE SIGNIF./HUISSIER	PU SIG.SANS MOTIF	MODALITE	09
PMC	LETTRE MODIF. EMPLOIERS S.-P. PENSION ALIM. (GROU)	MOTIF EMPLOI-S	PENSIONS	01
PRL	LETTRE INFO DEBITEUR PRELEVEMENT SEPA	MOTIF PU SEPA	PENSIONS	01
PS1	PU DE SIGNIFICATION RELATIVE AU PACS cause rupture	SIG PACS	PACS	03
PS2	LETTRE LABO ENVOI CHEFFE TRIBUNAL INSTANCE (PACS)	LABO PACS	PACS	03
PSA	PU D'APPOSITION DES SCELLES	PU APPOSITION SCEL	SCSELLES	03
PSB	PU D'APPOSITION DES SCELLES DILIGENCES PARTICULIER	PU APPOSITION SCEL	SCSELLES	03
PSC	PU de CARENCE (SCELLES)	PU CARENCE	SCSELLES	03
PSD	SOMMATION D'ASSISTER OPERATIONS LEVEES SCELLES	SOMMATION ASSISTER	SCSELLES	03
PSE	PU D'INVENTAIRE (SCELLES)	PU INVENTAIRE	SCSELLES	03
PSF	PU DE LEVEE DES SCELLES	PU LEVEE SCELLES	SCSELLES	03
PSS	ETAT DESCRIPTIF	ETAT DESCRIPTIF	SCSELLES	03
PSH	ETAT DESCRIPTIF AVEC DILIGENCES PARTICULIERES	ETAT DESCRIPTIF	SCSELLES	03
PSI	PU DE DEPLACEMENT DES SCELLES	PU DEPLACH. SCEL	SCSELLES	03
PSJ	PU D'APPOSITION SCELLES SANS DILIGENCES PARTICUL.	PU APPOSITION SCEL	SCSELLES	03
POI	PU D'INVENTAIRE	PU D'INVENTAIRE	RJ	03
RR1	REQUETE AUX FINS DE SAISIE REVENDECATION (JEX)	REQ REVENDECATION	REVENDEC	02
RR2	REQUETE AUX FINS DE SAISIE REVENDECATION (PRES.TC)	REQ REVENDECATION	REVENDEC	02
RR5	PU DE SAISIE REVENDECATION	PU REVENDECATION	REVENDEC	03

A partir de la bibliothèque « **STD** » rechercher le code « **PRL** » et cliquer sur le bouton « Intégrer ».



Contrôler les paramètres et cliquer sur le bouton « Valider ».

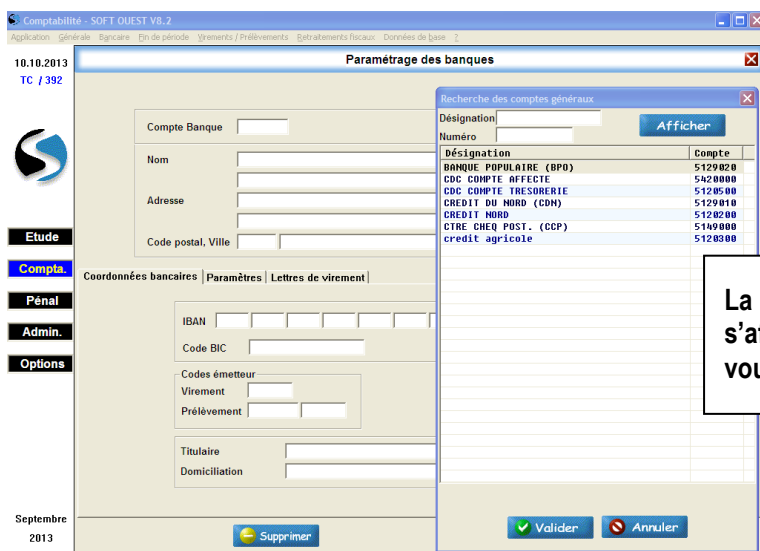
Le document « **PRL** » est disponible.

Les informations **ICS** et **RUM** vous seront demandées (variables manuelles) lors du déclenchement de ce document dans les dossiers concernés.

2.3. Paramétrage des banques

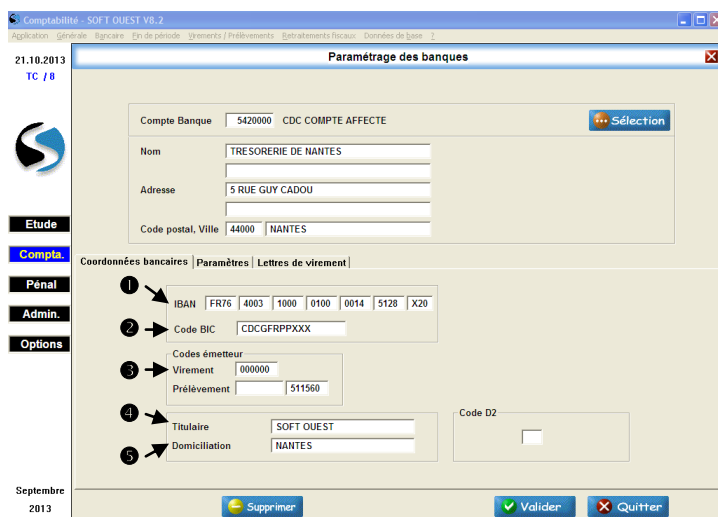
Menu Comptabilité - Bancaire

Vérifier le paramétrage des comptes sur lesquels sont affectés les prélèvements.

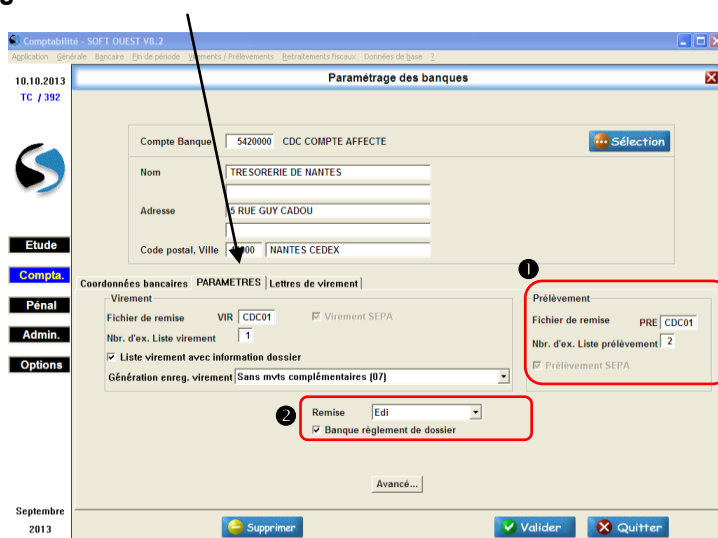


- **Coordonnées bancaires** : Une fois le compte banque sélectionné, renseignez les zones appropriées, à savoir :

- ① l' IBAN
- ② le code BIC
- ③ le code émetteur prélèvement (*N° ICS attribué par la Banque de France*)
- ④ le titulaire du compte
- ⑤ la domiciliation bancaire



• Onglet « Paramètres » :



❶ Le nom du fichier de remise est paramétré sous le format « **PRExxxxx** ».

Les 5 derniers caractères sont réservés à l'identification du nom du fichier de remise.

Exemple : PRE**CDC01** Prélèvement *compte CDC* (saisir CDC01)
PRE**BNP01** Prélèvement *compte BNP* (saisir BNP01)

❷ Le type de remise :

3 possibilités :

- ✓ **Edi** : réservé aux échanges bancaires via l' ADEC
- ✓ **Tele-transmission** : réservé aux utilisateurs possédant le logiciel de télé-transmission fourni par leur banque
- ✓ **Manuel** : réservé aux utilisateurs qui gèrent leurs prélèvements bancaires au moyen d'une liste des prélèvements éditée lors du traitement
Pour le type de remise « Manuel » le nombre d'exemplaires de la liste est paramétrable (cf ❶)

Pour la gestion au quotidien des prélèvements se référer au mode opératoire intitulé « Prelevements SEPA.pdf » disponible dans le « ? » de l'application